



MIMA
**FESTIVAL
INTERNATIONAL
DES ARTS DE LA
MARIONNETTE**

DU 2 AU 5 AOÛT 2018

ÉVÉNEMENTIEL



MIMA

FESTIVAL INTERNATIONAL DES ARTS DE LA MARIONNETTE



SOMMAIRE

PRÉSENTATION

P. 2

MÉTHODOLOGIE

P. 4

LEXIQUE

P. 5

FRÉQUENTATION DU FESTIVAL MIMA

P. 6

Participants au festival

P. 8

Nuitées

P. 9

Provenance
des touristes participants

P. 10

Provenance
des excursionnistes participants

P. 11

EN BREF...

12 000

participants/jour en moyenne

47 900

participants cumulés sur 4j.

34 138

participants uniques
(comptabilisés une seule fois
durant les 4j. du festival)

Conception et réalisation : Kudeta.

Rédaction : ADT Ariège-Pyrénées.

Photos : MIMA.

Impression : SCOP imprimerie de Ruffié

MIMA FÊTE SES 30 ANS

Le festival MIMA est une manifestation consacrée aux théâtres de marionnettes. Présent depuis 1988, il s'est déployé dans la cité médiévale de Mirepoix et des communes alentours pour proposer des spectacles, performances, ateliers, soirées...

Il crée des passerelles entre la marionnette et le cirque, les arts plastiques, le théâtre.

Le festival comprend une partie IN, en salle avec billetterie, et une partie OFF sur l'Allée des Soupirs avec une participation au chapeau.

**PLUS
DE 100**
REPRÉSENTATIONS

70
ARTISANS ET
RESTAURATEURS

21
COMPAGNIES DONT
7 INTERNATIONALES

CATALOGNE,
ALLEMAGNE,
BELGIQUE,
ITALIE...



MIMA
■ ARTS DE LA MARIONNETTE

02 - 05 AOÛT 2018
Pays de Mirepoix - Lavelanet (Ariège)
Infos : 05.61.68.20.72
www.mima.artsdelamarionnette.com

MIMA C'EST...

4 J. DE FESTIVAL
DU 2 > 5 AOÛT 2018

CE FESTIVAL PROPOSE UNE PROGRAMMATION
D'ENVERGURE INTERNATIONALE

30^{ÈME} ÉDITION

17 LIEUX

DE SPECTACLES ET DE PROPOSITIONS ARTISTIQUES

4 500

SPECTATEURS EN SALLE POUR LE FESTIVAL IN



MÉTHODOLOGIE

Depuis 2014, l'Agence de Développement Touristique Ariège-Pyrénées s'est dotée d'un dispositif innovant, récent et évolutif qui apporte une connaissance d'une grande richesse dans l'observation touristique : Flux Vision Tourisme.

Flux Vision Tourisme

Qu'est-ce que Flux Vision Tourisme ?

C'est une solution innovante développée par Orange, co-construite avec Tourisme & Territoires (réseau national des CDT/ADT), aujourd'hui utilisée par près de la moitié des ADT.

Cette solution permet de convertir des millions d'informations techniques du réseau mobile Orange, en indicateurs statistiques afin d'analyser la fréquentation des territoires et le déplacement des populations. Elle est développée en accord avec la CNIL grâce à une anonymisation des données.

Une segmentation (qualification d'un mobile en « touriste », « résident », ...) est effectuée en tenant compte de l'adresse de facturation et des durées et fréquences de séjours.

Un redressement est effectué pour passer de X mobiles à Y personnes en tenant compte d'un ensemble de facteurs comme le taux d'équipement en mobile et la part de marché d'Orange.

Note d'utilisation : « Flux Vision Tourisme » est une méthode récente. Elle fait l'objet de travaux permanents d'optimisation tant dans les méthodes de production que de traitement. Les données sont donc sujettes à évolution dans l'avenir.

LISTE DES PARTENAIRES

- > Conseil Départemental de l'Ariège
- > Comité Régional du Tourisme Occitanie
- > Tourisme & Territoires

Étude d'un événement

Pour observer un événement, un périmètre géographique, un créneau horaire et une durée minimum de présence sont définis. La typologie des personnes observées (résident du périmètre, du département, touriste, excursionniste...) et l'ajout d'une période de comparaison avant et après l'événement permettent d'affiner l'observation de la fréquentation générée par l'événement.





Le périmètre d'étude défini

Dans le cadre de ce dispositif, la fréquentation mesurée est celle du festival soit du 02 au 05 août 2018. Les données ont été mises en perspective avec celles allant du 12/07/2018 au 26/08/2018. Le périmètre de captation a été élargi à 6 km autour de Mirepoix.



— Périmètre d'étude observé

LEXIQUE



PÉRIMÈTRE :

Zone d'étude de l'événement correspondant à la couverture mise en place spécifiquement par Orange.



PARTICIPANT :

Personne présente significativement (plus d'une heure) dans le périmètre étudié durant la durée du festival.



RÉSIDENT :

Habitant de l'Ariège (du périmètre étudié ou hors du périmètre étudié).



HABITUELLEMENT PRÉSENT :

Habitant ayant sa résidence principale en dehors de l'Ariège et séjournant régulièrement dans notre département (résidences secondaires, étudiants...).



TOURISTE :

Personne ayant passé au moins une nuitée sur le territoire pour tout motif et dans toute forme d'hébergement (marchands, résidences secondaires, famille...).



EXCURSIONNISTE :

Personne en visite à la journée quel que soit le motif.



TOURISTE EXCURSIONNISTE :

Touriste du département qui réalise une excursion (>1h) dans le département en dehors de sa zone d'hébergement (ex : un touriste hébergé à Tarascon-sur-Ariège passe 3 heures sur le territoire de Foix Ariège-Pyrénées).



POPULATION ADDITIONNELLE :

Participants présents lors de l'événement. Résidents du périmètre exclus.



POPULATION SUPPLÉMENTAIRE :

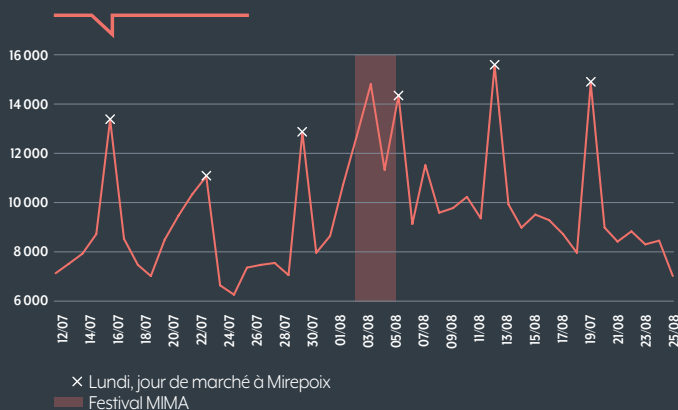
Différence entre la moyenne des participants de chaque journée et la moyenne des personnes présentes des jours identiques sur la période de comparaison.

FRÉQUENTATION DU FESTIVAL MIMA

L'impact du festival MIMA est marqué avec 34 138 participants uniques comptabilisés sur le périmètre d'étude observé.

LA FRÉQUENTATION

Un véritable impact pour le territoire



47 900

participants cumulés
sur les 4 jours

34 138

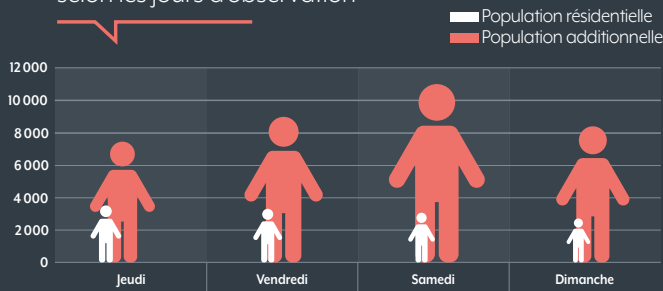
participants uniques
(C'est-à-dire comptabilisés une seule
fois durant les 4 jours du festival)

1,4 jour

Nb. moyen de jours
de participation

Sur le périmètre et la période d'observation (du 12/07/2018 au 26/08/2018), les lundis, jour de marché à Mirepoix, sont des jours d'affluence qui attirent plus de 10 000 personnes. Le festival MIMA a, durant 4 jours, enregistré des taux importants de fréquentation. Le 04/08/2018, on relève un pic de fréquentation, correspondant au samedi du festival. La fréquentation journalière y dépasse les 14 000 personnes.

Une population multipliée par 2 à 4
selon les jours d'observation



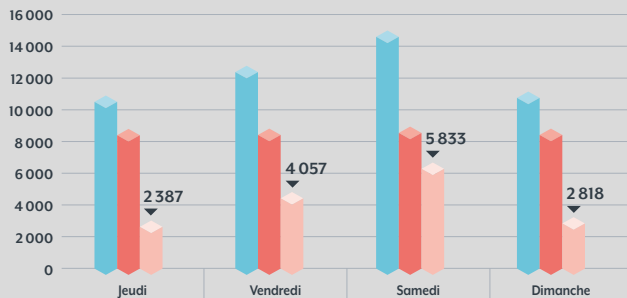
La population résidentielle du périmètre observé est multipliée de 2 à 4 fois selon les jours d'observation. Le poids de la fréquentation générée par la population additionnelle, composée de touristes et d'excursionnistes, est plus important le samedi (+307%).

Près d'un tiers des participants le samedi :

22% jeudi 26% vendredi 30% samedi 23% dimanche

Un festival qui génère la venue de **personnes supplémentaires**

Population supplémentaire



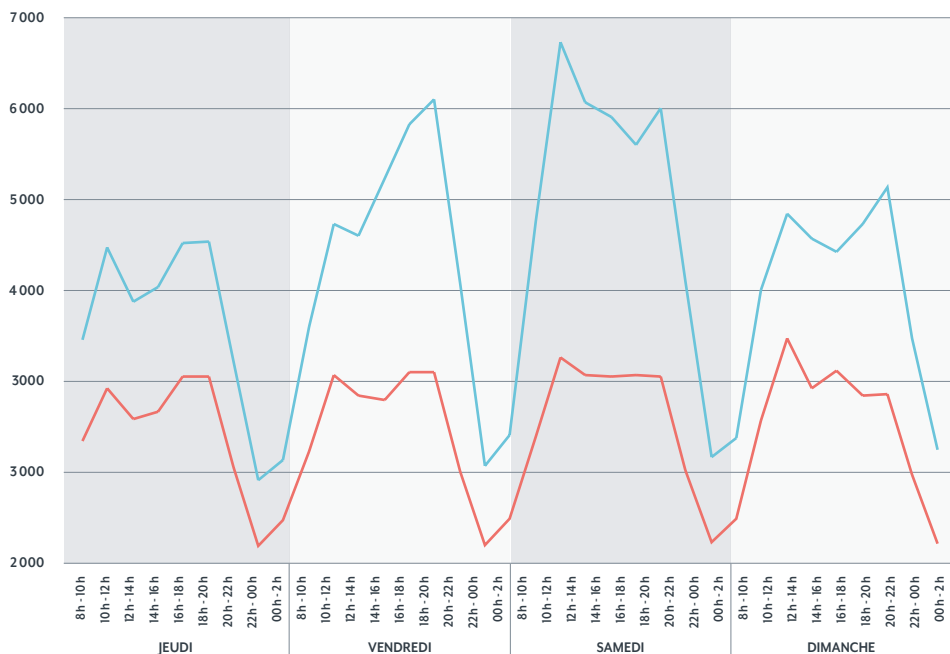
La population supplémentaire est la différence entre la moyenne des participants de chaque journée et la moyenne des personnes présentes des jours identiques sur la période de comparaison.

Ce graphique met en évidence l'apport que suscite le festival, avec notamment près de 6 000 personnes supplémentaires le samedi.

Une fréquentation qui fluctue en fonction de la programmation

Dès le premier jour du festival la fréquentation est supérieure aux valeurs moyennes de la période observée. L'arrivée du public se fait à partir du créneau 10-12 heures correspondant au lancement des premières représentations de la journée (11 heures), et de façon progressive, en adéquation avec la programmation. L'arrivée du public se fait également en fin de journée en corrélation avec les spectacles proposés en soirée.

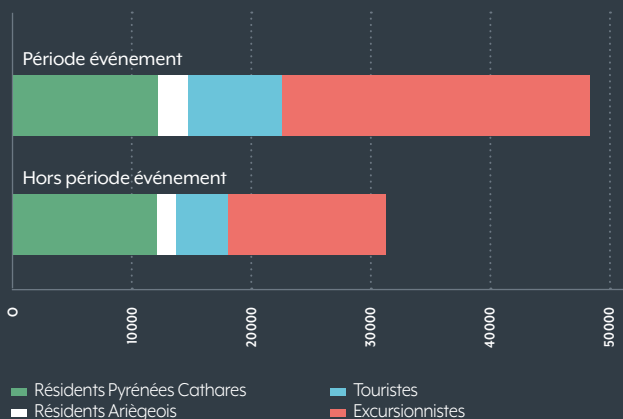
Fréquentation par créneau de 2h dans la journée



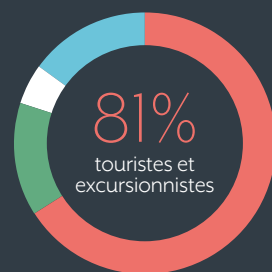
PARTICIPANTS AU FESTIVAL

Une large part des participants au festival est composée de touristes et d'excursionnistes. En effet, plus de 8 participants sur 10 sont des touristes et des excursionnistes.

Typologie des participants



Les excursionnistes sont multipliés par 1,8 et les touristes par 2



■ Résidents Pyrénées Cathares
■ Autres résidents ariégeois
■ Touristes
■ Excursionnistes

+104%
touristes

+79%
excursionnistes

+38%
résidents

Le festival MIMA se déroule sur 4 jours soit du jeudi au dimanche. Ce graphique met en perspective d'une part les données de fréquentation en fonction de la typologie des participants durant le festival, avec d'autre part les moyennes de ces 4 jours sur la période observée (soit du 12/07/2018 au 26/08/2018).

Ainsi on constate que les excursionnistes sont multipliés par 1,8 (+79%) et les touristes par 2 (+104%) sur ces 4 jours par rapport à la moyenne de la période observée.

Quant aux résidents de la destination des Pyrénées Cathares, ils ne sont que +1% et ceux du département +38%.

+1%
des Pyrénées Cathares

+38%
du département



NUITÉES

Pendant la période du festival, on a enregistré 920 nuitées touristiques supplémentaires en comparaison à la moyenne des nuitées durant la période d'observation.

La majorité des nuitées des participants a été effectuée sur la zone des Pyrénées Cathares.

7140

Nuitées réalisées sur
le département de l'Ariège

+15%

Nuitées générées
par les participants

1,6 nuitée

Nb. moyen de nuitées effectuées
par les touristes participants

69%

touristes français

31%

touristes étrangers

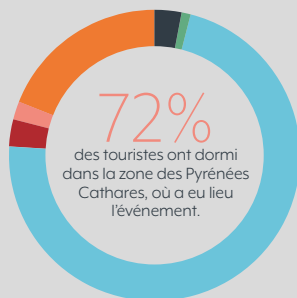
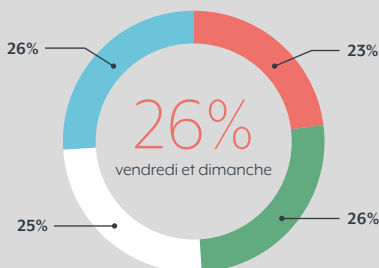
Près des 3/4 des nuitées
ont lieu dans les Pyrénées
Cathares

Le festival génère peu de nuitées tou-
ristiques dans les autres zones infra-
départementales.



Une répartition équilibrée des nuitées
durant le festival

■ Jeudi
■ Vendredi
■ Samedi
■ Dimanche



■ Portes d'Ariège
■ Couserans
■ Pyrénées Cathares
■ Foix Ariège-Pyrénées
■ Pyrénées Ariégeoises
■ En déplacement

PROVENANCE DES TOURISTES PARTICIPANTS

Les participants touristes sont les personnes présentes durant la durée du festival et qui ont passé une nuit sur le département. En attirant 1,7 fois plus de touristes français et 1,5 fois plus de touristes étrangers par rapport à la période d'observation, le festival MIMA assoit sa notoriété et a un impact positif sur l'économie touristique.

Il enregistre 7329 touristes participants au festival et on dénombre 4386 participants touristes uniques, c'est-à-dire qu'ils ne sont comptabilisés qu'une seule fois durant la durée du festival, soit 13% des participants.

4386

touristes uniques
Soit 13% des participants

65%

touristes français

35%

touristes étrangers

Touristes étrangers

Les touristes étrangers représentent 35% des participants touristes. Plus d'un touriste étranger sur trois présent sur la durée du festival est originaire du Royaume-Uni. L'Espagne et le Portugal représentent à eux deux, 23% de la clientèle étrangère.



1. Royaume-Uni (37%)
2. Espagne & Portugal (23%)
3. Belgique & Luxembourg (9%)

Touristes français

Les touristes français représentent 65% des participants. Les touristes originaires de la région Île-de-France sont les plus présents sur le festival. Le département de Paris représente 7% des touristes français et celui de la Seine-Saint-Denis 5%.

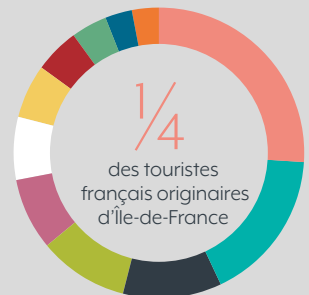
Le département de l'Hérault enregistre un taux de 9% des touristes français présents sur le festival.

17%

des touristes originaires d'Occitanie



1. Région Île-de-France (26%)
2. Région Occitanie (17%)
3. Région Rhône-Alpes (9%)



PROVENCE DES EXCURSIONNISTES PARTICIPANTS

Les participants excursionnistes sont les personnes qui se sont déplacées sur le périmètre observé, mais n'ayant pas passé une nuitée. Le festival MIMA a attiré près de 25 000 excursionnistes français et étrangers ne résidant pas en Ariège. Les excursionnistes uniques c'est-à-dire comptabilisés qu'une seule fois sur la durée du festival, représentent 22 500 personnes soit 66% des participants.

22 500
excursionnistes uniques
Soit 13% des participants

80%
excursionnistes français

20%
excursionnistes étrangers

Excursionnistes étrangers

Les excursionnistes étrangers représentent 20% des excursionnistes. 29% des excursionnistes étrangers sont représentés par le Royaume-Uni.



1. Royaume-Uni (29%)
2. Espagne & Portugal (21%)
3. Belgique & Luxembourg (14%)

Excursionnistes français

Les excursionnistes français représentent 80% des excursionnistes. C'est majoritairement une clientèle de proximité en provenance de la région Occitanie. Les départements limitrophes sont sans surprise bien représentés : 12% des participants sont originaires de l'Aude, 10% de la Haute-Garonne. Le troisième département est la Gironde avec 10% des participants.



- | | | |
|---------------------------|-------------------|------------------------------|
| ■ Auvergne-Rhône-Alpes | ■ Grand Est | ■ Nouvelle-Aquitaine |
| ■ Bourgogne-Franche-Comté | ■ Hauts-de-France | ■ Occitanie |
| ■ Bretagne | ■ Île-de-France | ■ Pays de la Loire |
| ■ Centre-Val de Loire | ■ Normandie | ■ Provence-Alpes-Côte d'Azur |



1. Région Occitanie (31%)
2. Région Nouvelle Aquitaine (19%)
3. Région Île-de-France (12%)





LES ACCÈS :

FOIX C'EST À :

- > 1 h de Toulouse
- > 1 h 20 de Carcassonne
- > 2 h de Tarbes
- > 2 h 30 de Montpellier
- > 3 h 15 de Bordeaux
- > 3 h 30 de Barcelone
- > 4 h de Marseille
- > 7 h de Paris

AÉROPORTS LES PLUS PROCHES :
Toulouse / Carcassonne / Tarbes

Contact : Observatoire Touristique
de l'Agence de Développement
Touristique Ariège-Pyrénées

EDWIGE DANJOU-MARTINEZ
observatoire@ariegepyrenees.com
Tél. : 05 61 02 06 96

Retrouvez toutes les études et
chiffres clés sur notre espace pro !

www.pro-ariegepyrenees.com

ARIÈGE
Pyrénées
Tourisme

www.ariegepyrenees.com